

Dobré príklady sociálnej a solidárnej ekonomiky

Z komparatívnej analýzy informácií získaných z výskumu, hlavné dobré príklady SSE sú nasledujúce:

Inovatívne poľnohospodárstvo

Existuje množstvo inovatívnych príkladov v oblasti poľnohospodárstva, ako **mestské záhrady**, **farmárske trhy**, osivové a potravinové banky, iniciatívy zdieľania potravín, ako aj **Rady pre potravinovú politiku**. Medzi najzaujímavejšie skúsenosti patria tie s **komunitou podporovaným poľnohospodárstvom (CSA)**. Cieľom CSA je vytvoriť alternatívny rozvojový model v sektore poľnohospodárstva v harmónii s producentmi, spotrebiteľmi a prírodou. CSA je partnerstvom farmárov a spotrebiteľov, v ktorom sú zdieľané zodpovednosti, riziká a benefity farmárstva. Tento model pomáha riešiť zvyšujúce sa obavy o transparentnosť, udržateľnosť a odolnosť našich potravinových systémov.

Redukcia, opätovné použitie, recyklácia a cirkulárna ekonomika

Redukcia materiálov a vstupov zdrojov, **opätovné použitie** obalov alebo odpadových produktov a **recyklácia** odpadových materiálov na použiteľné produkty, to všetko sú činnosti, ktoré môžu znížiť uhlíkovú stopu, zachovať prírodné zdroje, priestor na skládokovanie, energiu, ako aj usporiť peniaze. Okrem toho, najúčinnnejším spôsobom na znižovanie odpadu je predovšetkým ho netvoriť. Cirkulárna ekonomika eliminuje koncept „odpadu“, a priznáva hodnotu všetkému. Inšpiráciou z fungovania ekosystémov, kde sa nič nezahadzuje, cirkulárna ekonomika podporuje väčšiu produktivitu zdrojov, optimalizuje zdroje, ktoré už cirkulujú na trhu, či už aby sa znížila ďalšia ťažba, alebo aby sa ukončilo zneškodnenie reziduálnych materiálov.

Využívanie obnoviteľnej energie

Imperatívom bezuhlíkovej energie je centrálny prvok globálnej snahy o výrazné zníženie emisií skleníkových plynov. Tento prístup je súčasťou Cieľov udržateľného rozvoja, ktoré vyzývajú k významnému zvýšeniu obnoviteľných zdrojov energie v globálnom energetickom mixe do roku 2030 a k zdvojnásobeniu hodnoty energetickej efektívnosti. Podniky SSE využívajú riešenia čistej energie, zavádzajú decentralizovaný prístup k vlastníctvu a manažmentu energie prostredníctvom zdieľaného a transparentného riadenia, ktoré umožňuje občanom prevziať vyššiu kontrolu nad svojou energetickou spotrebou.

Obnovené podniky a samo-riadenie

Pojem **odkúpenie zamestnancami** (Workers Buyout – WBO) sa používa na označenie rekonštrukcie podniku alebo procesu konverzie, kedy zamestnanci odkúpia vlastnícke podiely a tiež participácia pracovníkov na riadení podniku. Tieto procesy zachovávajú alebo vytvárajú nové pracovné miesta a vytvárajú recipročné vzťahy medzi teritóriami a komunitami, ktoré ich obývajú, prostredníctvom kolektívneho samo-riadenia prác.

Etické financovanie

SSE zahŕňa alternatívne finančné schémy, ktoré reagujú na potreby komunít participatívnejším spôsobom, aktívnejšie ich zapájajú do finančných rozhodovaní, ktoré komunitu ovplyvňujú. Sú nimi napríklad **etické banky**, ktoré smerujú úspory a investície do aktivít so socio-ekonomickými, sociálnymi, environmentálnymi a kultúrnymi cieľmi. Tiež **inkubátory sociálnej inovácie**, ktoré podporujú tvorcov projektov, ktorí potrebujú podporu na mieru, akciové fondy a crowdfunding, ktoré môžu podporiť vytvorenie nových iniciatív SSE. Patria sem aj **fondové družstvá sociálnych veriteľov a solidárne projekty** na celom svete.

Zodpovedný turizmus

Zodpovedný turizmus je v súlade s princípmi sociálnej a ekonomickej spravodlivosti, plne rešpektuje životné prostredie a kultúru. Umiestňuje **miestnu hosťiteľskú komunitu do stredobodu** a uznáva jej právo pôsobiť ako protagonista rozvíjania udržateľného a zodpovedného turizmu.

Fair trade

Fair-trade je alternatívny prístup ku konvenčnému obchodu, s cieľom zaviesť spravodlivosť a solidaritu pre pestovateľov na globálnom Juhu a podporiť udržateľnosť. Jej najnovšie uznanie obchodov juh-juh a sever-sever znamená, že v súčasnosti zahŕňa aj lokálnu dimenziu, posunúc svoje zameranie na lokálny trh a zahrňujúc aspekty potravinovej sebestačnosti, ľudských práv a ochrany životného prostredia.

Od producenta k spotrebiteľovi

Jednotlivci si čoraz viac uvedomujú plytvanie potravinami a zdrojov potravín, ktoré kupujú. Preto sa mnohí rozhodnú vytvoriť priamejšie vzťahy s producentmi potravín pri nákupe tovarov, a stávajú sa tak relevantnými aktérmi krátkych dodávateľských reťazcov. Tento prístup môže mať rôzne formy, od **spotrebiteľských skupín**, ktorí nakupujú tovary spoločne, cez **farmárske trhy a platformy zdieľajúce potraviny**, až po **malé obchody producentov**. Tieto všetky opätovne prepájajú produkciu a spotrebu udržateľným spôsobom.

Výzvy

Z komparatívnej analýzy informácií získaných z výskumu, hlavné výzvy pre rozšírenie a posilnenie sociálnej a solidárnej ekonomiky sú nasledujúce:

Nedostatok silných sietí

Výskum ukazuje, že z 55 identifikovaných príkladov, 41 sú samostatné iniciatívy a len niekoľko sú súčasťou sietí (konzorcií, federácií, ktoré spájajú združenia, producentov a spotrebiteľov, ktorí si vymieňajú tovary a služby v mene zdieľaných princípov solidarity). Je potrebná **vyššia úroveň spolupráce medzi existujúcimi iniciatívami**, pre šírenie v rámci teritória a pre výmenu skúseností. Táto by aj **zvýšila udržateľnosť realizovaných aktivít**.

Neadekvátne komunikačné a advokačné stratégie

Pozitívne výsledky a účinky SSE nie sú verejnosti dobre známe, keďže mainstreamové médiá túto tému často prehliadajú a nie sú vhodne podchytené žiadnou kampaňou. Navyše, verejná správa tieto iniciatívy často nepodporuje adekvátne, pričom spoločné úsilie rôznych subjektov ako miestne úrady, univerzity, verejné inštitúcie, SME a organizácie SSE by takúto podporu umocnilo.

Nedostatok právnych a politických rámcov

Výskum zdôrazňuje všeobecný **nedostatok normatívnych opatrení, ktoré by regulovali alebo podporovali identifikované skúsenosti**. Len niekoľko krajín prijalo národný zákon o SSE, pričom viac ako polovica zástupcov SSE neuviedlo žiadnu legislatívnu úpravu pre ich sektor. Je potrebná ďalšia snaha o posilnenie verejných politík, ktoré sú zamerané na podporu SSE, a ktoré by **poskytli komplexný rámec** schopný stimulovať vytváranie nových organizácií na jednej strane, a na strane druhej **povzbudiť a podporiť existujúce aktivity**.

Tento dokument predstavuje výsledky výskumu *Transformatívna ekonomika: príležitosti a výzvy sociálnej a solidárnej ekonomiky v 55 regiónoch Európy a sveta*, ktorý bol spracovaný v rámci projektu „Sociálna a solidárna ekonomika ako rozvojový prístup k udržateľnosti (SSEAS-SUSY) v Európskom roku rozvoja EYD 2015 a ďalej – č. zmluvy DCI-NSAED/2014/352-248“.

Viac informácií na webstránke projektu SUSY:

www.solidarityeconomy.eu

www.sccd-sk.org

SUSY online map

Existuje mnoho alternatív. Zviditeľnime ich!

Prieskum SUSY zmapoval 55 príkladov SSE, ale je ich oveľa viac! V spolupráci s TransforMap, vytvoril projekt SUSY online mapu, ktorá zvyšuje viditeľnosť sociálnej a solidárnej ekonomiky v Európe a na celom svete.

Nájdete ich na www.solidarityeconomy.eu/susy-map/.



Tento projekt bol financovaný s podporou Európskej Komisie. Tento dokument reprezentuje výlučne názor autora a Komisia nezodpovedá za akékoľvek použitie informácií obsiahnutých v tomto dokumente.

TRANSFORMATÍVNA EKONOMIKA

Príležitosti a výzvy sociálnej a solidárnej ekonomiky



Nerovnosti vo svete

Podľa najnovších odhadov na globálnej úrovni žije **767 miliónov ľudí pod medzinárodnou hranicou chudoby** 1,90 USD na osobu na deň, **197,1 milióna ľudí je bez práce**. 400 miliónov ľudí nemá prístup k základnej zdravotnej starostlivosti a **67,4 milióna detí nechodí do školy**.

Rozdiel medzi Juhom a Severom neustále rastie, pričom súčasne sa prehľbuje rozdiel medzi bohatými a chudobnými v Európe s 9,6% Európanmi čiacimi situácii vážnej hmotnej deprivácii (1).

Množstvo nerovností, ktoré charakterizujú svet, v ktorom žijeme, vedie k **erózii demokracie a populárnej suverenity**, pričom dôraz kladený na slepý ekonomický rast ohrozuje životné prostredie a prispieva k **vyčerpávaniu zdrojov a zmene klímy**.

Sociálna a solidárna ekonomika: narastajúca realita

Mnohonásobná globálna kríza (ekonomická, sociálna, environmentálna) oživila záujem o alternatívne modely produkcie, distribúcie a spotreby, čo môže mať podstatný vplyv na ekologickú premenu. Dnes je **sociálna a solidárna ekonomika (SSE)** rastúcim fenoménom, ktorý predstavuje **10% všetkých obchodov v EÚ a je v nej zapojených viac ako 11 miliónov ľudí** – asi 6% zamestnaných v EÚ.

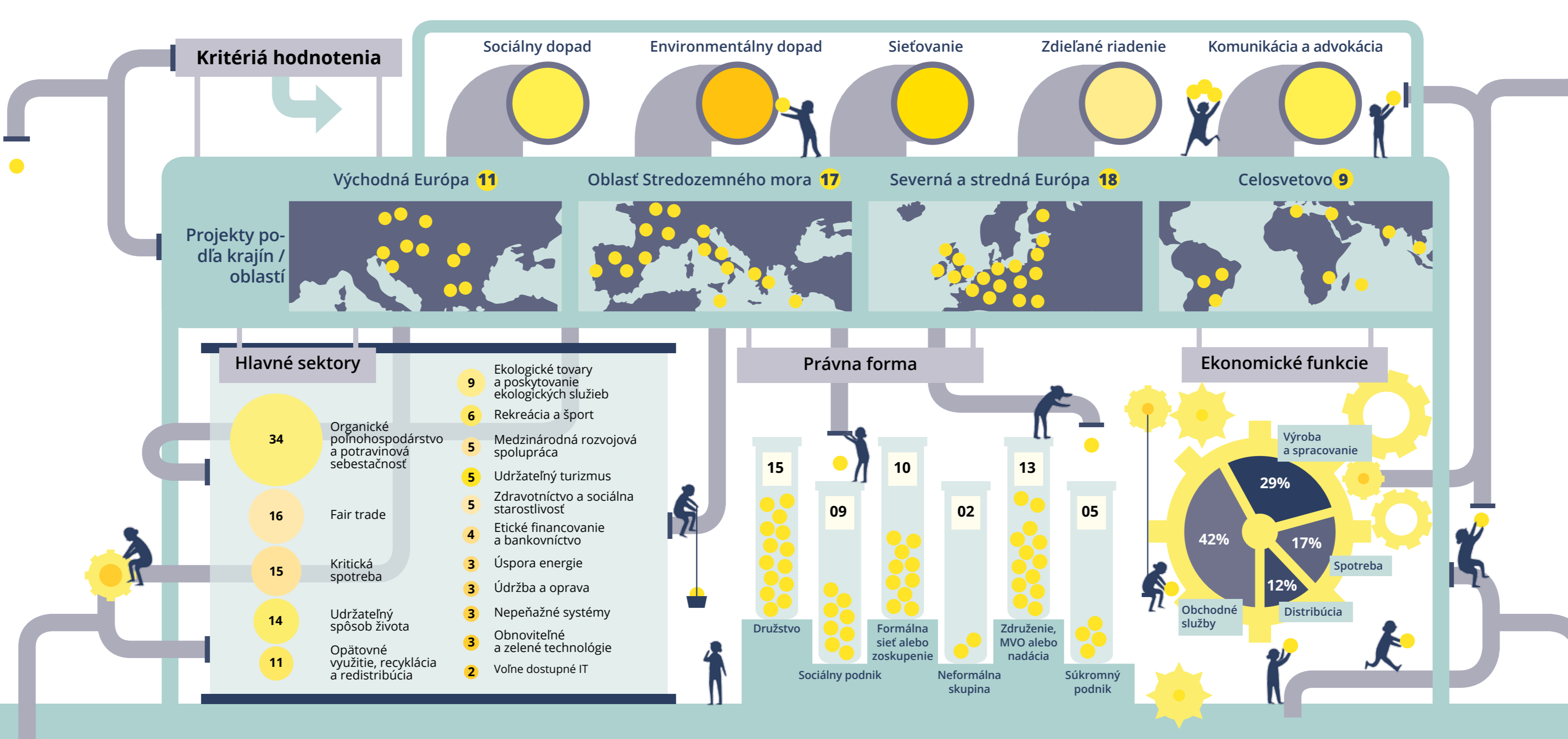
Vychádzajúc zo skúseností v Latinskej Amerike, kde SSE má dlhú tradíciu, existujú rôzne právne predpisy a politiky prispievajúce ku skúsenosti a realite SSE. Existuje široké spektrum organizácií, ktoré

1. Oficiálne údaje: World Bank, ILO, WHO, UNESCO a Inequality Watch

obsahujú SSE, ako družstvá, spoločenstvá spoločného benefitu, združenia, nadácie a sociálne podniky. Mnohé z týchto existujúcich iniciatív, ktoré spadajú do rámca SSE, majú svoje korene v komunite, posilňujú sociálny kapitál na miestnej úrovni, podporujú sociálnu inováciu, prijímajú princípy solidarity do svojej vízie a činnosti a sú zamerané na naplnenie ľudských potrieb. **Podporujú spôsoby života, ktoré sa viac starajú o ľudí a o životné prostredie, znižujú výrazné nerovnosti a podporujú kolektívne vlastníctvo a sociálnu inováciu.**

Centrálny záujem SSE:

- Ľudia a planéta ako stredobod
- Práca, dôstojnosť a samoriadenie
- Demokracia, ľudské práva, participácia
- Rovnosť pohlaví
- Solidarita, inklúzia, posilňovanie sociálneho kapitálu
- Pôvod miestny a v komunite
- Globálna vízia
- Odolnosť
- Ochrana životného prostredia a biodiverzity, pozitívny vzťah s prírodou prostredníctvom výrobného a distribučného reťazca
- Sebestačnosť spoločných zdrojov: voda, ovzdušie, krajina, energia, potraviny, znalosti a kultúrne dedičstvo



Projekt SUSY Udržateľná a solidárna ekonomika

Projekt SUSY – Udržateľná a solidárna ekonomika je trojročný projekt rozvojového vzdelávania, ktorý vedie talianska organizácia COSPE spolu s partnermi z 23 európskych krajín:

- COSPE a Fairwatch (Taliansko)
- Südwind Agentur (Rakúsko)
- INKOTA (Nemecko)
- DEŠA-Dubrovnik (Chorvátsko)
- KOPIN (Malta)
- CERAI (Španielsko)
- Polish Fair Trade Coalition (Poľsko)
- Ekumenická akademie Praha Europe (Česká republika)
- Fair Trade Hellas (Grécko)
- NGO Mondo (Estónsko)
- Balkan Institute for Labour and Social Policy (Bulharsko)
- CARDET (Cyprus)
- Pro Ethical Trade Finland – PETF (Fínsko)
- Ressources Humaines Sans Frontières –RHSF (Francúzsko)
- The Co-operative College and Think Global (Veľká Británia)
- Cromo Foundation and Foundation for Development of Democratic Rights – DemNet (Maďarsko)
- Instituto Marquês de Valle Flôr – IMVF (Portugalsko)
- TERRA Mileniul III Foundation (Rumunsko)
- Slovenské centrum pre komunikáciu a rozvoj (Slovensko)
- Peace Institute – Institute for Contemporary Social and Political Studies (Slovinsko)
- Action pour le Développement ASBL -SOS FAIM (Belgicko)
- Green Liberty (Lotyšsko)
- Waterford One World Centre (Írsko).

Projekt SUSY predstavuje príležitosť na **zvýšenie uvedomenia a pochopenia verejnosti o vzájomných prepojeniach, ktoré sú charakteristické pre náš súčasný život**, ako aj na propagáciu aktívneho občianstva.

Hlavným cieľom projektu je analyzovať, diskutovať, podporiť a posilniť princípy a postupy SSE, ako aj **podporiť spravodlivejšiu paradigmatu**, a to prostredníctvom zmapovania a zviditeľnenia najvýznamnejších príkladov.

V rámci projektu SUSY bol spracovaný **prieskum o dobrých príkladoch SSE „Transformatívna ekonomika: príležitosti a výzvy sociálnej a solidárnej ekonomiky v 55 regiónoch Európy a sveta“** koordinovaný organizáciou FairWatch, ktorý nám umožnil identifikovať a analyzovať významné iniciatívy SSE.

Do prieskumu bolo zapojených **80 výskumníkov**, ktorí urobili viac ako **550 interview** v rámci sietí SSE, medzi mimovládny a komunitným organizáciami, inštitúciami, miestnymi úradmi, s celkovým zmapovaním viac ako **1100 príkladov a 13000 zapojenými osobami**.

Táto skúsenosť priniesla všeobecný obraz o tom, ako sa SSE premieťa do praxe v rôznych regiónoch, odrážajúc tak špecifity rôznych národných kontextov. Prieskum bol vykonaný v **32 krajinách**, z ktorých 23 sú členské štáty Európskej únie (spolu 46 regiónov) a 9 sú krajiny z Afriky, Ázie a Latinskej Ameriky (Bolívia, Brazília, India, Malajzia, Maurícius, Mozambik, Palestína, Tunisko a Uruguaj).